

Zawód: **technik elektronik**  
Symbol cyfrowy zawodu: **311[07]**  
Wersja arkusza: **X**

Arkusz zawiera informacje  
prawnie chronione do  
momentu rozpoczęcia  
egzaminu

**311[07]-0X-112**

Czas trwania egzaminu: 120 minut

**EGZAMIN**  
**POTWIERDZAJĄCY KWALIFIKACJE ZAWODOWE**  
**Czerwiec 2011**  
**Etap pisemny**

**Instrukcja dla zdającego**

1. Sprawdź, czy arkusz egzaminacyjny zawiera 19 stron. Ewentualny brak stron lub inne usterki zgłoś przewodniczącemu zespołu nadzorującego.
2. Do arkusza dołączona jest KARTA ODPOWIEDZI, na której:
  - wpisz symbol cyfrowy zawodu,
  - zamaluj kratkę z oznaczeniem wersji arkusza,
  - wpisz swój numer PESEL\*,
  - wpisz swoją datę urodzenia,
  - przyklej naklejkę ze swoim numerem PESEL w oznaczonym miejscu na karcie.
3. Arkusz egzaminacyjny składa się z dwóch części. Część I zawiera 50 zadań, część II 20 zadań.
4. Za każde poprawnie rozwiązane zadanie możesz uzyskać 1 punkt.
5. Aby zdać etap pisemny egzaminu, musisz uzyskać co najmniej 25 punktów z części I i co najmniej 6 punktów z części II.
6. Czytaj uważnie wszystkie zadania.
7. Rozwiązania zaznaczaj na KARCIE ODPOWIEDZI długopisem lub piórem z czarnym tuszem/atramentem.
8. Do każdego zadania podane są cztery odpowiedzi: A, B, C, D. Odpowiada im następujący układ krater na KARCIE ODPOWIEDZI:

A	B	C	D
---	---	---	---

9. Tylko jedna odpowiedź jest poprawna.
10. Wybierz właściwą odpowiedź i zamaluj kratkę z odpowiadającą jej literą – np. gdy wybrałeś odpowiedź "A":

<input checked="" type="checkbox"/>	B	C	D
-------------------------------------	---	---	---

11. Staraj się wyraźnie zaznaczać odpowiedzi. Jeżeli się pomylisz i błędnie zaznaczysz odpowiedź, otocz ją kółkiem i zaznacz odpowiedź, którą uważasz za poprawną, np.

<input checked="" type="checkbox"/>	B	C	<input checked="" type="checkbox"/>
-------------------------------------	---	---	-------------------------------------

12. Po rozwiązaniu testu sprawdź, czy zaznaczyłeś wszystkie odpowiedzi na KARCIE ODPOWIEDZI i wprowadziłeś wszystkie dane, o których mowa w punkcie 2 tej instrukcji.

**Pamiętaj, że oddajesz przewodniczącemu zespołu nadzorującego tylko  
KARTĘ ODPOWIEDZI**

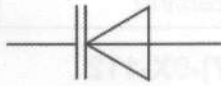
**Powodzenia!**

\* w przypadku braku numeru PESEL - seria i numer paszportu lub innego dokumentu potwierdzającego tożsamość.

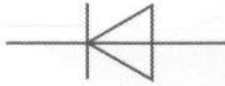
# Część I

## Zadanie 1.

Na którym rysunku przedstawiony jest symbol graficzny diody tunelowej?



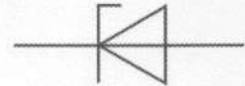
A.



B.



C.

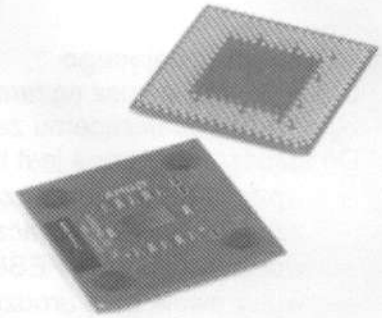


D.

## Zadanie 2.

Jaki element elektroniczny przedstawiony jest na zdjęciu?

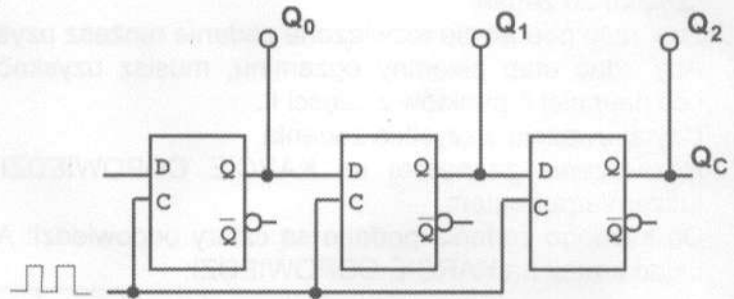
- A. Procesor.
- B. Komparator.
- C. Pamięć RAM.
- D. Jednostka ALU.



## Zadanie 3.

Zamieszczony schemat funkcjonalny obrazuje

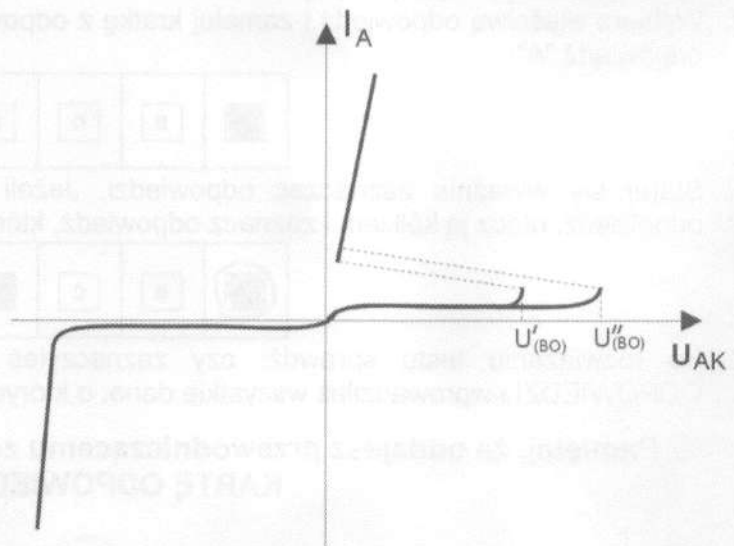
- A. licznik.
- B. rejestr.
- C. sumator.
- D. komparator.



## Zadanie 4.

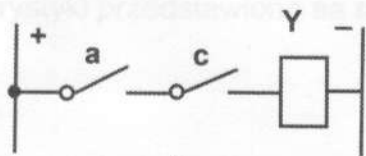
Na rysunku przedstawiona jest charakterystyka

- A. diody.
- B. tyrystora.
- C. tranzystora n-p-n.
- D. tranzystora polowego.

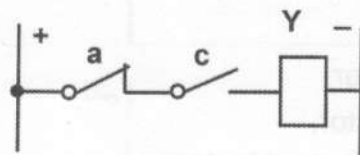


### Zadanie 5.

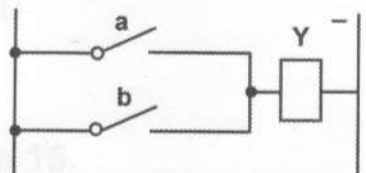
Który układ logiczny realizuje funkcję  $y = a+b$ ?



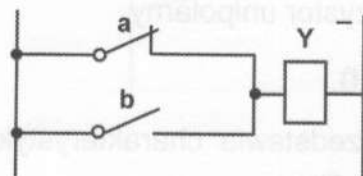
A.



B.



C.



D.

### Zadanie 6.

Na zdjęciu przedstawiony jest

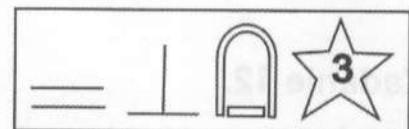
- A. watomierz.
- B. woltomierz.
- C. amperomierz.
- D. częstotliwościomierz.



### Zadanie 7.

Przyrząd posiadający na skali symbole graficzne przedstawione na rysunku, przeznaczony jest do pomiaru wartości prądu

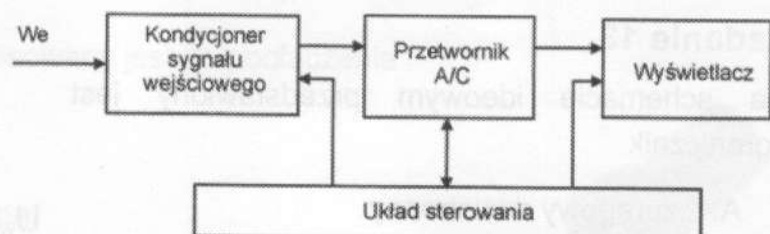
- A. stałego.
- B. zmiennego.
- C. 3-fazowego.
- D. sinusoidalnego.



### Zadanie 8.

Rysunek przedstawia schemat blokowy

- A. multimetra.
- B. generatora.
- C. oscyloskopu.
- D. wobuloskopu.



### Zadanie 9.

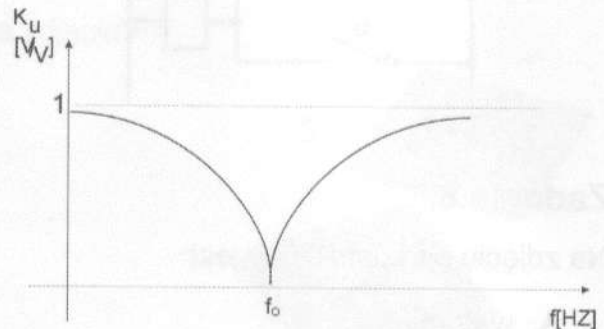
Który element elektroniczny opisywany jest przez oznaczenia: S-źródło, G-bramka, D-dren?

- A. Trymer.
- B. Tyristor.
- C. Tranzystor bipolarny.
- D. Tranzystor unipolarny.

### Zadanie 10.

Rysunek przedstawia charakterystykę amplitudową filtra

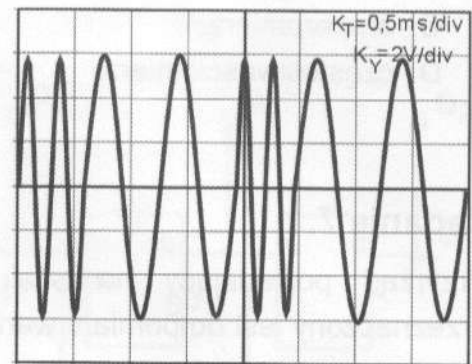
- A. dolnoprzepustowego.
- B. górnoprzepustowego.
- C. środkowozaporowego.
- D. środkowoprzepustowego.



### Zadanie 11.

Na charakterystyce została zaprezentowana modulacja

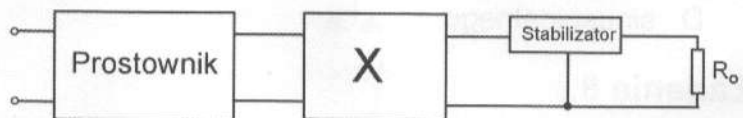
- A. fazy.
- B. cyfrowa.
- C. amplitudy.
- D. częstotliwości.



### Zadanie 12.

Jaką funkcję w układzie zasilacza pełni blok oznaczony X na schemacie?

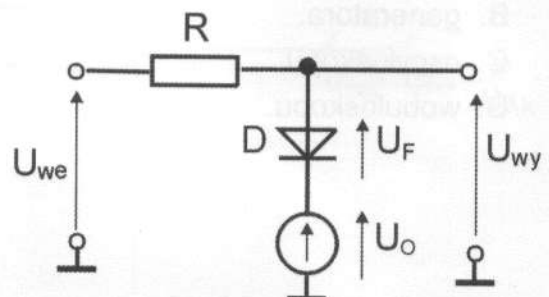
- A. Filtra dolnoprzepustowego.
- B. Filtra środkowoprzepustowego.
- C. Zabezpieczenia napięciowego.
- D. Zabezpieczenia prądowego.



### Zadanie 13.

Na schemacie ideowym przedstawiony jest ogranicznik

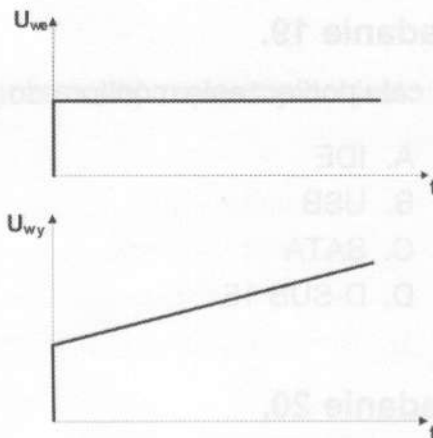
- A. szeregowy dwustronny.
- B. równoległy dwustronny.
- C. szeregowy jednostronny.
- D. równoległy jednostronny.



### Zadanie 14.

Funkcję jakiego regulatora pełni układ, którego charakterystyki przedstawione są na rysunkach?

- A. I
- B. PI
- C. PD
- D. PID



### Zadanie 15.

W trakcie hibernacji systemu komputerowego następuje

- A. zamykanie systemu.
- B. resetowanie systemu.
- C. przełączanie na zasilanie z UPS.
- D. zapisywanie zawartości pamięci na twardym dysku.

### Zadanie 16.

Rozkaz CLR P1.7 oznacza

- A. zerowanie linii 7 w porcie P1.
- B. ustawienie linii 7 w porcie P1.
- C. skasowanie komórki o adresie 1.7.
- D. załadowanie komórki o adresie 1.7.

### Zadanie 17.

Jaki rodzaj modulacji ma zastosowanie w paśmie UKF?

- A. Częstotliwości.
- B. Amplitudy.
- C. Cyfrowej.
- D. Fazy.

### Zadanie 18.

Przewód zakończony wtykiem F stosowany jest do podłączenia

- A. sygnału video.
- B. zasilacza z płytą główną.
- C. dysku twardego z płytą główną.
- D. instalacji antenowej z odbiornikiem.



### Zadanie 19.

W celu podłączenia monitora do jednostki centralnej należy wykorzystać interfejs

- A. IDE
- B. USB
- C. SATA
- D. D-SUB 15

### Zadanie 20.

Jednostką ładunku elektrycznego jest

- A. herc.
- B. farad.
- C. kelwin.
- D. kulomb.

### Zadanie 21.

Jaki parametr nie charakteryzuje monitorów LCD?

- A. Luminancja.
- B. Kąt widzenia.
- C. Czas reakcji piksela.
- D. Napięcie katody kineskopu.

### Zadanie 22.

Który z parametrów nie charakteryzuje odbiorników radiowych?

- A. Czulość.
- B. Selektywność.
- C. Moc wyjściowa.
- D. Moc wejściowa.

### Zadanie 23.

Funkcja ARW w odbiornikach radiowych oznacza

- A. odbiór komunikatów drogowych.
- B. odbiór komunikatów tekstowych.
- C. automatyczną regulację wzmocnienia.
- D. wybieranie i wyszukiwanie rodzaju programu.

### Zadanie 24.

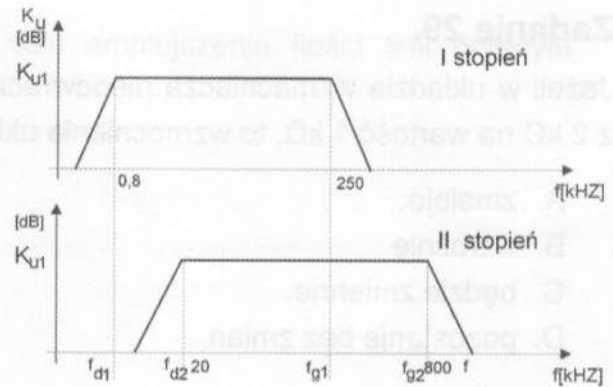
Jednym z parametrów technicznych opisujących wzmacniacze małej częstotliwości jest

- A. rodzaj modulacji.
- B. napięcie detektora.
- C. przemiana częstotliwości.
- D. współczynnik zawartości harmoniczných.

### Zadanie 25.

Na podstawie charakterystyk amplitudowych dwóch stopni wzmacniacza połączonych kaskadowo oszacuj pasmo przenoszenia wzmacniacza dwustopniowego

- A.  $f_d = 0,8 \text{ kHz}$ ,  $f_g = 250 \text{ kHz}$
- B.  $f_d = 0,8 \text{ kHz}$ ,  $f_g = 800 \text{ kHz}$
- C.  $f_d = 20 \text{ kHz}$ ,  $f_g = 250 \text{ kHz}$
- D.  $f_d = 20 \text{ kHz}$ ,  $f_g = 800 \text{ kHz}$



### Zadanie 26.

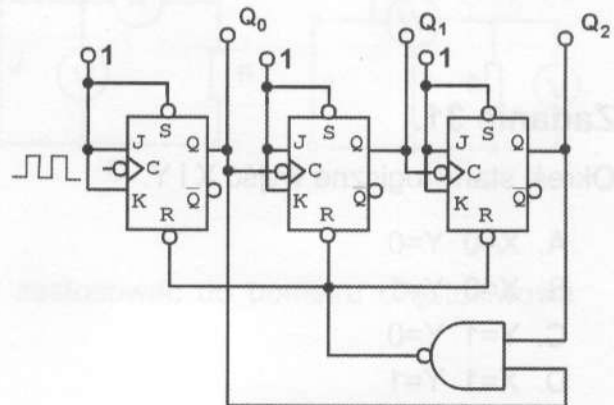
Która wartość zapisana w kodzie szesnastkowym odpowiada liczbie binarnej 01101101?

- A. 6D
- B. BC
- C. 7B
- D. C6

### Zadanie 27.

Układ jakiego licznika został przedstawiony na rysunku?

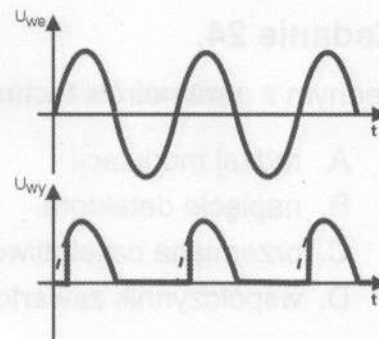
- A. Modulo 3
- B. Modulo 4
- C. Modulo 5
- D. Modulo 7



### Zadanie 28.

Przebieg jakiego układu prostownika przedstawiono na rysunku?

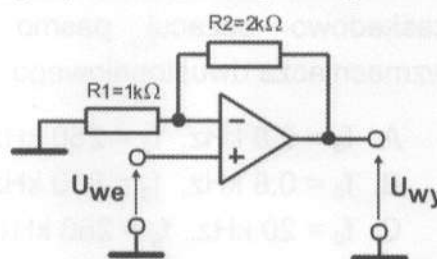
- A. Tyrystorowego.
- B. Dwupołówkowego.
- C. Jednopołówkowego.
- D. Dwupołówkowego w układzie Gretza.



### Zadanie 29.

Jeżeli w układzie wzmacniacza nieodwracającego zmniejszymy wartość rezystancji R2 z 2 kΩ na wartość 1 kΩ, to wzmacnienie układu

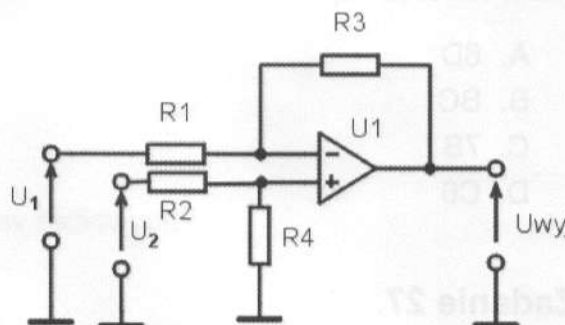
- A. zmaleje.
- B. wzrośnie.
- C. będzie zmienne.
- D. pozostanie bez zmian.



### Zadanie 30.

Ile wynosi wartość napięcia  $U_1$ , jeżeli  $\frac{R3}{R1} = \frac{R4}{R2} = 1$ ,  $U_{wyj} = \frac{R3}{R1}(U_2 - U_1)$ ,  $U_{wyj} = 2 \text{ V}$ , a  $U_2 = 4 \text{ V}$ .

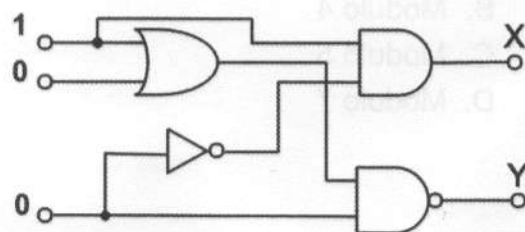
- A. 1 V
- B. 2 V
- C. 4 V
- D. 8 V



### Zadanie 31.

Określ stany logiczne wyjść X i Y.

- A. X=0 Y=0
- B. X=0 Y=1
- C. Y=1 Y=0
- D. X=1 Y=1





### Zadanie 32.

Jaki układ cyfrowy należy zastosować w celu zamiany kodu BCD na kod wskaźnika siedmiosegmentowego?

- A. Koder.
- B. Dekoder.
- C. Enkoder.
- D. Transkoder.

### Zadanie 33.

Jakie układy cyfrowe należy zastosować w celu zmniejszenia ilości linii przesyłu danych?

- A. Koder i transkoder.
- B. Multiplexer i dekodek.
- C. Koder i demultiplexer.
- D. Multiplexer i demultiplexer.

### Zadanie 34.

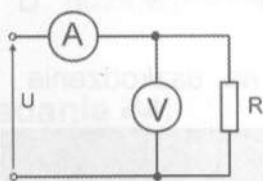
Przedstawiony na zdjęciu przyrząd pomiarowy wykorzystuje się do przeprowadzania pomiarów w obwodach

- A. mocy.
- B. antenowych.
- C. detekcji sygnałów.
- D. pośredniej częstotliwości.

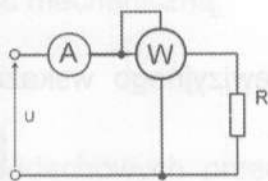


### Zadanie 35.

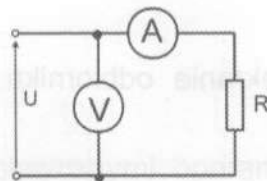
Który układ pomiarowy należy zastosować w celu pomiaru małych rezystancji?



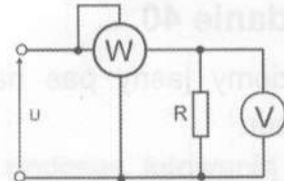
A.



B.



C.



D.

### Zadanie 36.

Który zestaw przyrządów pomiarowych należy zastosować do pomiaru częstotliwości metodą krzywych Lissajous?

- A. Generator i oscyloskop.
- B. Woltomierz i oscyloskop.
- C. Omomierz i amperomierz.
- D. Watomierz i amperomierz.

### Zadanie 37.

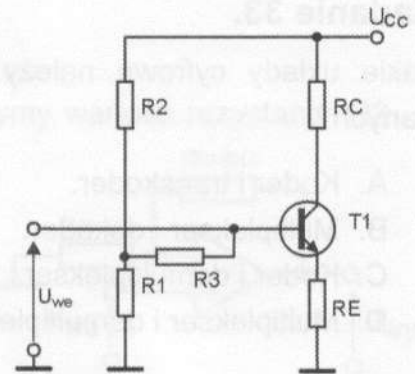
Do bezdotykowego pomiaru temperatur należy użyć

- A. pirometru.
- B. multimetru.
- C. kalorymetru.
- D. luksomierza.

### Zadanie 38.

Jaki wpływ na pracę wzmacniacza ma zastosowanie rezystora  $R_3$  w układzie polaryzacji tranzystora?

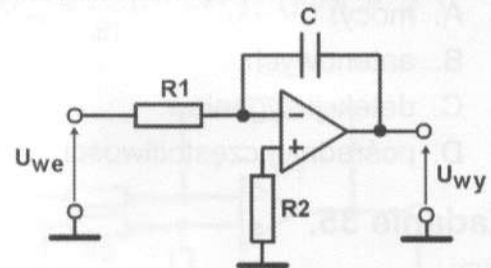
- A. Zwiększa rezystancję wejścia.
- B. Zmniejsza rezystancję wejścia.
- C. Realizuje ujemne sprzężenie zwrotne.
- D. Realizuje dodatnie sprzężenie zwrotne.



### Zadanie 39.

Napięcie wejściowe wzmacniacza jest przebiegiem sinusoidalnym o częstotliwości 1 kHz. Zwiększenie pojemności kondensatora C w układzie przedstawionym na rysunku spowoduje

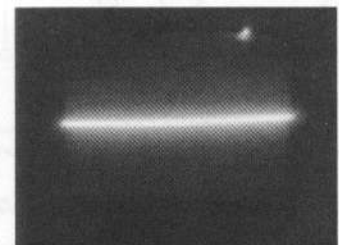
- A. zwiększenie wzmocnienia.
- B. zmniejszenie wzmocnienia.
- C. zwiększenie rezystancji wyjścia.
- D. zmniejszenie rezystancji wyjścia.



### Zadanie 40.

Poziomy jasny pas na ekranie odbiornika telewizyjnego wskazuje na uszkodzenie układu

- A. synchronizacji.
- B. wysokiego napięcia.
- C. odchyłania pionowego.
- D. odchyłania poziomego.



### Zadanie 41.

Przedsiębiorstwo wykonujące konserwację i serwisowanie instalacji domofonowej pobiera od administratora budynku rocznie kwotę 1 800 zł. Jaka kwota miesięcznie należy obciążyć każdego spośród 30 lokatorów?

- A. 3 zł
- B. 5 zł
- C. 10 zł
- D. 15 zł

### Zadanie 42.

Jaki jest koszt wykonania naprawy odbiornika telewizyjnego jeżeli czas naprawy wyniósł 2 godziny, koszt materiałów wyniósł 100 zł., a stawka godzinowa serwisanta wynosi 80 zł?

- A. 196 zł
- B. 212 zł
- C. 212 zł
- D. 260 zł

### Zadanie 43.

W czasie prac serwisowych urządzeń elektronicznych będących pod napięciem używane narzędzia powinny posiadać

- A. metalowe rękojeści.
- B. hartowane końcówki.
- C. odpowiednią izolację napięciową.
- D. dużą wytrzymałość mechaniczną.

### Zadanie 44.

W celu ochrony dróg oddechowych przed toksycznymi oparami, podczas lutowania powinno się stosować

- A. wentylator.
- B. odsysacz cyny.
- C. odsysacz dymu.
- D. półmaskę filtrującą bez zaworka.

### Zadanie 45.

Przedstawiony znak ostrzegawczy BHP oznacza magazyn materiałów



- A. sypkich.
- B. gaśniczych.
- C. utleniających się.
- D. wybuchowych.

### Zadanie 46.

Zastępowanie uszkodzonych bezpieczników na bezpieczniki o wyższej wartości prądu znamionowego może spowodować

- A. zwiększony pobór mocy.
- B. zwiększony pobór energii.
- C. wzrost napięcia zasilającego.
- D. przeciążenie i zniszczenie instalacji.

### Zadanie 47.

Na stanowiskach do naprawy i konserwacji urządzeń elektronicznych **nie wymaga się**

- A. klimatyzacji.
- B. zerowania ochronnego.
- C. uziemienia ochronnego.
- D. wyłączników różnicowoprądowych.

### Zadanie 48.

W celu ochrony pracowników przed zwiększonym promieniowaniem fal elektromagnetycznych stosuje się

- A. kaski ochronne.
- B. fartuchy robocze.
- C. chodniki izolacyjne.
- D. ekrany z uziemieniem.

### Zadanie 49.

Podczas udzielania pierwszej pomocy osobie poparzonej w stopniu lekkim należy miejsce poparzenia

- A. zabandażować.
- B. przemyć spirytusem.
- C. polewać zimną wodą.
- D. posmarować tłuszczem.

**Zadanie 50.**

Osobie, u której stwierdzono zatrzymanie akcji serca i brak oddechu powinno się w pierwszej kolejności

- A. podać leki.
- B. umożliwić leżenie na boku.
- C. sprawdzić drożność dróg oddechowych.
- D. wykonać sztuczne oddychanie i masaż serca.

Zadanie 51

- A. Jawnie
- B. Słuchaj
- C. Głęboko
- D. Kąkająco

Zadanie 52

Zadanie 57

Na podstawie zamieszczonego tekstu wybierz prawidłową odpowiedź

Wzrost człowieka zależy od

Art. 7.1. Przepisy

- A. prowadzi własną działalność gospodarczą
- B. wykonuje bieżące prace na podstawie umowy o pracę
- C. prowadzi korepetycje prywatne
- D. prowadzi działalność w formie spółki z ograniczoną odpowiedzialnością

Zadanie 54

W razie upadłości banku zwrot do klientów wysokości

A. Bankowy Bank Polski

B. Banki Polskie

Zadanie 58

Przebieg choroby

- A. Czek
- B. listy
- C. węża
- D. pąków

## Część II

### Zadanie 51.

Osobowość prawną posiada spółka

- A. jawna.
- B. akcyjna.
- C. partnerska.
- D. komandytowa.

### Zadanie 52.

Który rodzaj umowy jest regulowany przepisami Kodeksu pracy?

- A. Umowa o dzieło.
- B. Umowa zlecenie.
- C. Umowa o pracę nakładczą.
- D. Umowa o pracę na czas określony.

### Zadanie 53.

Pracownikiem, w rozumieniu przepisów Kodeksu pracy jest osoba, która

- A. prowadzi własną działalność gospodarczą.
- B. wykonuje biżuterię damską na podstawie umowy o dzieło.
- C. prowadzi korespondencję biurową na podstawie umowy o pracę.
- D. rozdaje 40 godzin tygodniowo ulotki reklamowe na podstawie umowy zlecenia.

### Zadanie 54.

W razie upadłości banku zwrot, do określonej wysokości, środków pieniężnych zgromadzonych przez klientów na rachunkach w tym banku gwarantuje

- A. Narodowy Bank Polski.
- B. Rada Polityki Pieniężnej.
- C. Bankowy Fundusz Gwarancyjny.
- D. Fundusz Gwarantowanych Świadczeń Pracowniczych.

### Zadanie 55.

Przedsiębiorca będący płatnikiem podatku VAT, sprzedając swoje towary osobie fizycznej, jest zobowiązany do wystawienia na jej żądanie

- A. czeku.
- B. faktury.
- C. weksła.
- D. paragonu.

### Zadanie 56.

Podatnik, który uzyskał w roku podatkowym przychody ze sprzedaży akcji, wypełni formularz podatkowy

- A. PIT - 28
- B. PIT - 38
- C. PIT - 36
- D. PIT - 39

### Zadanie 57.

Na podstawie zamieszczonego przepisu wskaż sytuację, w której kupujący nie może odstąpić od umowy.

*Wyciąg z Ustawy o ochronie niektórych praw konsumentów oraz o odpowiedzialności za szkodę wyrządzoną przez produkt niebezpieczny.*

Art.7.1. Konsument, który zawarł umowę na odległość, może od niej odstąpić bez podania przyczyn, składając stosowne oświadczenie na piśmie, w terminie dziesięciu dni [...].

- A. Jan – kupił buty w sklepie internetowym.
- B. Marta – kupiła jesionkę w supermarkecie.
- C. Tomasz – zakupił spodnie w katalogu wysyłkowym.
- D. Maria – zamówiła torebkę, korzystając ze sprzedaży przez telefon.

### Zadanie 58.

Na podstawie informacji zawartych w tabeli, określ kwotę zasiłku dla bezrobotnych, jaką otrzyma w drugim miesiącu jego pobierania, osoba legitymująca się 8-letnim stażem pracy.

*Zasiłki dla bezrobotnych*

	<i>Okres zatrudnienia uprawniający do pobierania zasiłku</i>		
	<i>mniej niż 5 lat</i>	<i>od 5 do 20 lat</i>	<i>powyżej 20 lat</i>
<i>w okresie pierwszych trzech miesięcy pobierania zasiłku</i>	<i>593,70 zł</i>	<i>742,10 zł</i>	<i>890,60 zł</i>
<i>w okresie kolejnych miesięcy pobierania zasiłku</i>	<i>466,20 zł</i>	<i>582,70 zł</i>	<i>699,30 zł</i>

- A. 582,70 zł
- B. 593,70 zł
- C. 742,10 zł
- D. 890,60 zł

### Zadanie 59.

Sprzedany dwa dni wcześniej aparat telefoniczny jest dotknięty wadą, która uniemożliwia aktywowanie wszystkich jego funkcji przewidzianych instrukcją. Sprzedawca dysponuje innymi aparatami telefonicznymi o tych samych parametrach. W tej sytuacji kupujący może żądać

- A. obniżenia ceny albo zwrotu gotówki.
- B. obniżenia ceny lub wymiany aparatu telefonicznego na nowy.
- C. zwrotu gotówki albo wymiany aparatu telefonicznego na nowy.
- D. nieodpłatnej naprawy lub wymiany aparatu telefonicznego na nowy.

### Zadanie 60.

Na podstawie danych zamieszczonych w tabeli wskaż przedsiębiorstwo, które osiągnęło najwyższy wynik finansowy.

Wyszczególnienie	Przedsiębiorstwo			
	A.	B.	C.	D.
Przychody	100 000 tys.	120 000 tys.	130 000 tys.	140 000 tys.
Koszty uzyskania przychodów	80 000 tys.	90 000 tys.	130 000 tys.	150 000 tys.

### Zadanie 61.

Pani Joanna Nowak została zatrudniona na dwumiesięczny okres próbny. Okres wypowiedzenia tej umowy wynosi

*Wyciąg z Kodeksu pracy*

- A. 1 miesiąc.
- B. 2 tygodnie.
- C. 1 tydzień.
- D. 3 dni robocze.

Art. 34. Okres wypowiedzenia umowy o pracę na okres próbny wynosi: 1) 3 dni robocze, jeżeli okres próbny nie przekracza 2 tygodni, 2) 1 tydzień, jeżeli okres próbny jest dłuższy niż 2 tygodnie, 3) 2 tygodnie, jeżeli okres próbny wynosi 3 miesiące
---



## Zadanie 62.

Podatnik w roku podatkowym osiąga przychody ze świadczenia usług parkingowych oraz świadczenia usług edukacyjnych polegających na udzielaniu lekcji języka angielskiego na godziny. Opłaca zryczałtowany podatek dochodowy w formie ryczałtu od przychodów ewidencjonowanych. Na podstawie danych zawartych w tabeli określ, według jakich stawek podatnik zapłaci podatek dochodowy.

*Wyciąg z ustawy o zryczałtowanym podatku dochodowym od niektórych przychodów osiąganych przez osoby fizyczne*

L.p.	Stawki ryczałtu	Wybrane rodzaje przychodu
1.	20%	Przychody osiągane w zakresie wolnych zawodów
2.	17%	Przychody ze świadczenia usług: <ul style="list-style-type: none"><li>– pośrednictwa w sprzedaży pojazdów mechanicznych</li><li>– parkingowych</li><li>– w zakresie zarządzania nieruchomościami</li><li>– wynajmu samochodów osobowych</li><li>– doradztwa w zakresie sprzętu komputerowego</li></ul>
3.	8,5%	Przychody z działalności: <ul style="list-style-type: none"><li>– gastronomicznej w zakresie sprzedaży napojów alkoholowych o zawartości alkoholu powyżej 1,5%</li><li>– polegającej na, wytwarzaniu przedmiotów z materiału powierzzonego przez zamawiającego</li></ul>
4.	5,5%	Przychody z działalności: <ul style="list-style-type: none"><li>– wytwórczej, robót budowlanych lub w zakresie przewozów ładunków taborem samochodowym o ładowności powyżej 2 ton</li></ul>
5.	3%	Przychody z działalności: <ul style="list-style-type: none"><li>– gastronomicznej</li><li>– usługowej w zakresie handlu</li><li>– rybaków morskich i zalewowych w zakresie sprzedaży ryb i innych surowców pochodzących z własnych połowów</li></ul>

- A. 3% i 8,5%
- B. 3% i 17%
- C. 8,5% i 20%
- D. 17% i 20%

## Zadanie 63.

Na podstawie zamieszczonego fragmentu listy płac, określ wynagrodzenie netto pracownika.

*Fragment listy płac pracownika (wybrane elementy)*

- A. 1 413,48 zł
- B. 1 570,48 zł
- C. 1 725,80 zł
- D. 2 000,00 zł

Wynagrodzenie brutto	Ubezpieczenia społeczne (składki opłacane przez pracownika)	Ubezpieczenie zdrowotne (składka pobrana)	Zaliczka na podatek dochodowy
2 000,00 zł	274,20 zł	155,32 zł	157,00 zł

### Zadanie 64.

Wskaż minimalną wysokość kapitału zakładowego potrzebnego do założenia spółki z ograniczoną odpowiedzialnością.

- A. 500,00 zł
- B. 5 000,00 zł
- C. 50 000,00 zł
- D. 100 000,00 zł

### Zadanie 65.

Przedsiębiorstwo handlowe kupuje dywany od producenta w cenie netto 100 zł za jedną sztukę, następnie sprzedaje je, doliczając marżę w wysokości 10% oraz podatek VAT (wg stawki 23%). Określ cenę zbytu jednego dywanu.

- A. 100,00 zł
- B. 110,00 zł
- C. 123,00 zł
- D. 135,30 zł

### Zadanie 66.

W którym dokumencie powinny być umieszczone informacje dotyczące liczby dni urlopu wypoczynkowego wykorzystanego przez pracownika?

- A. W curriculum vitae.
- B. W świadectwie pracy.
- C. W liście motywacyjnym.
- D. W kwestionariuszu osobowym.

### Zadanie 67.

W tabeli przedstawiono dane konieczne do wystawienia przez dostawcę faktury dla odbiorcy. Jaką kwotę będzie musiał zapłacić odbiorca za zakupione u dostawcy towary?

Nazwa towaru	j.m.	ilość	Cena jednostkowa netto	Wartość netto	Stawka VAT%	Kwota VAT	Wartość brutto
Rower górski „Watra”	szt.	10	500,00	5 000,00	23		
Rower damski „Zefir”	szt.	10	400,00	4 000,00	23		
razem	X	X	X	9 000,00	X		

- A. 1 150,00 zł
- B. 2 070,00 zł
- C. 9 000,00 zł
- D. 11 070,00 zł

## Zadanie 68.

Fragment zeznania podatkowego PIT - 37 osoby fizycznej

POLTAX

C. DOCHODY / STRATY ZE ŹRÓDEŁ PRZYCHODÓW										
C.1. DOCHODY I STRATY PODATNIKA										
Źródła przychodów	Przychód		Koszty uzyskania przychodów		Dochód (b - c)		Strata (c - b)		Zaliczka pobrana przez płatnika	
	zł.	gr.	zł.	gr.	zł.	gr.	zł.	gr.	zł.	gr.
a	b		c		d		e		f	
1. Należności ze stosunku: pracy, służbowego, spółdzielczego i z pracy nakładczej, a także zasiłki pieniężne z ubezpieczenia społecznego, wypłacone przez zakład pracy	39.	55031,84	40.	1335,00	41.	53696,84	42.		43.	4162
2. Emerytury – renty oraz inne krajowe świadczenia, o których mowa w art.34 ust.7 ustawy	44.				45.				46.	
3. Działalność wykonywana osobiście, o której mowa w art.13 ustawy (w tym umowy o dzieło i zlecenia)	47.		48.		49.		50.		51.	
4. Prawa autorskie i inne prawa, o których mowa w art.18 ustawy	52.		53.		54.		55.		56.	
5. Inne źródła, niewymienione w wierszach od 1 do 4	57.		58.		59.		60.		61.	
6. RAZEM Suma kwot z wierszy od 1 do 5.	62.	55031,84	63.	1335,00	64.	53696,84			65.	4162

Osoba ta w ubiegłym roku

- A. otrzymywała emeryturę.
- B. pobierała zasiłek dla bezrobotnych.
- C. wykonywała pracę na umowę zlecenie.
- D. była zatrudniona na podstawie umowy o pracę.

## Zadanie 69.

Pani Anna Kujawa została zatrudniona w hotelu na stanowisku recepcjonistki. Zaświadczenie lekarskie stwierdzające brak przeciwwskazań do pracy na tym stanowisku powinna dostarczyć pracodawcy

- A. podczas pierwszego roku pracy.
- B. przed dopuszczeniem jej do pracy.
- C. w ciągu 1 miesiąca od dnia podjęcia pracy.
- D. w ciągu 3 miesięcy od dnia podjęcia pracy.

## Zadanie 70.

Wypowiedzenie przez pracodawcę umowy o pracę jest uzasadnione, jeżeli pracownik

- A. jest osobą niepełnosprawną.
- B. odmówił udziału w szkoleniu bhp.
- C. należy do związków zawodowych.
- D. jest zatrudniony w niepełnym wymiarze czasu pracy.